



สถานการณ์ โรคติดเชื้อไวรัสโคโรนา 2019 Coronavirus Disease 2019 (COVID-19)

ศูนย์บริหารสถานการณ์ โควิด-19 (ศบค.)

วันที่ 18 เมษายน 2563



ผู้ป่วย COVID-19 สะสม ประเทศไทย ถึงวันที่ 18 เมษายน 2563

ผู้ป่วยรายใหม่ในวันนี้

33 ราย

State Quarantines (รายใหม่) | **2** ราย

ผู้ป่วยยืนยันสะสม

2,733 ราย

State Quarantines (สะสม) | **65** ราย

หายป่วยแล้ว

1,787 ราย

เพิ่มขึ้น (ราย) | ร้อยละ

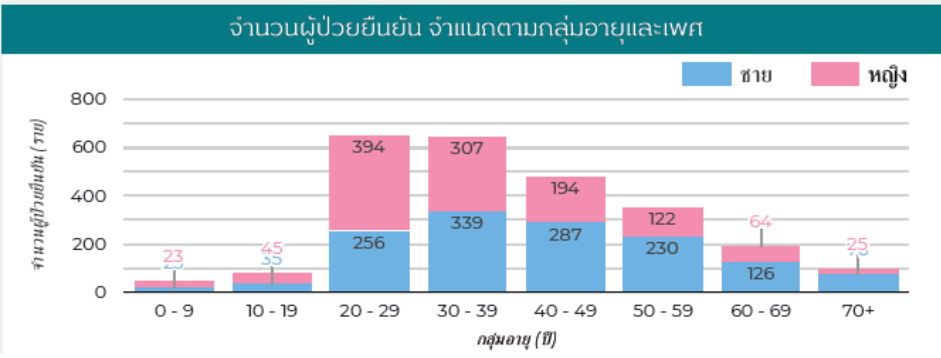
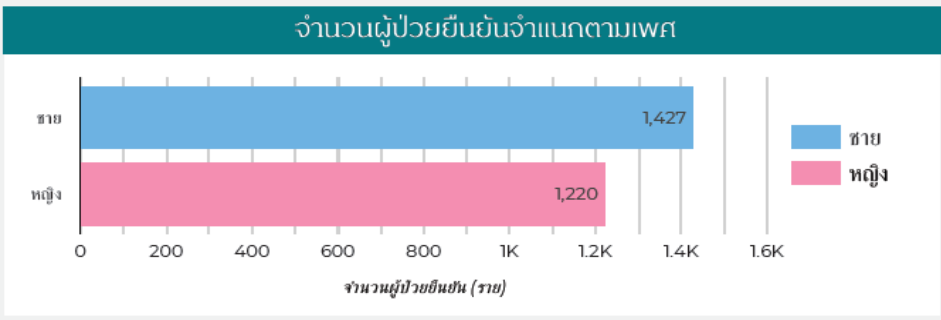
98 | 65.39

เสียชีวิต

47 ราย

เพิ่มขึ้น (ราย) | ร้อยละ

0 | 1.72



อายุน้อยสุด (เดือน) | **1**

อายุเฉลี่ย (ปี) | **40**

อายุสูงสุด (ปี) | **97**

อัตราส่วน หญิง: ชาย | **1 : 1.17**

สูงสุดในกลุ่มอายุ | **20-29** ปี

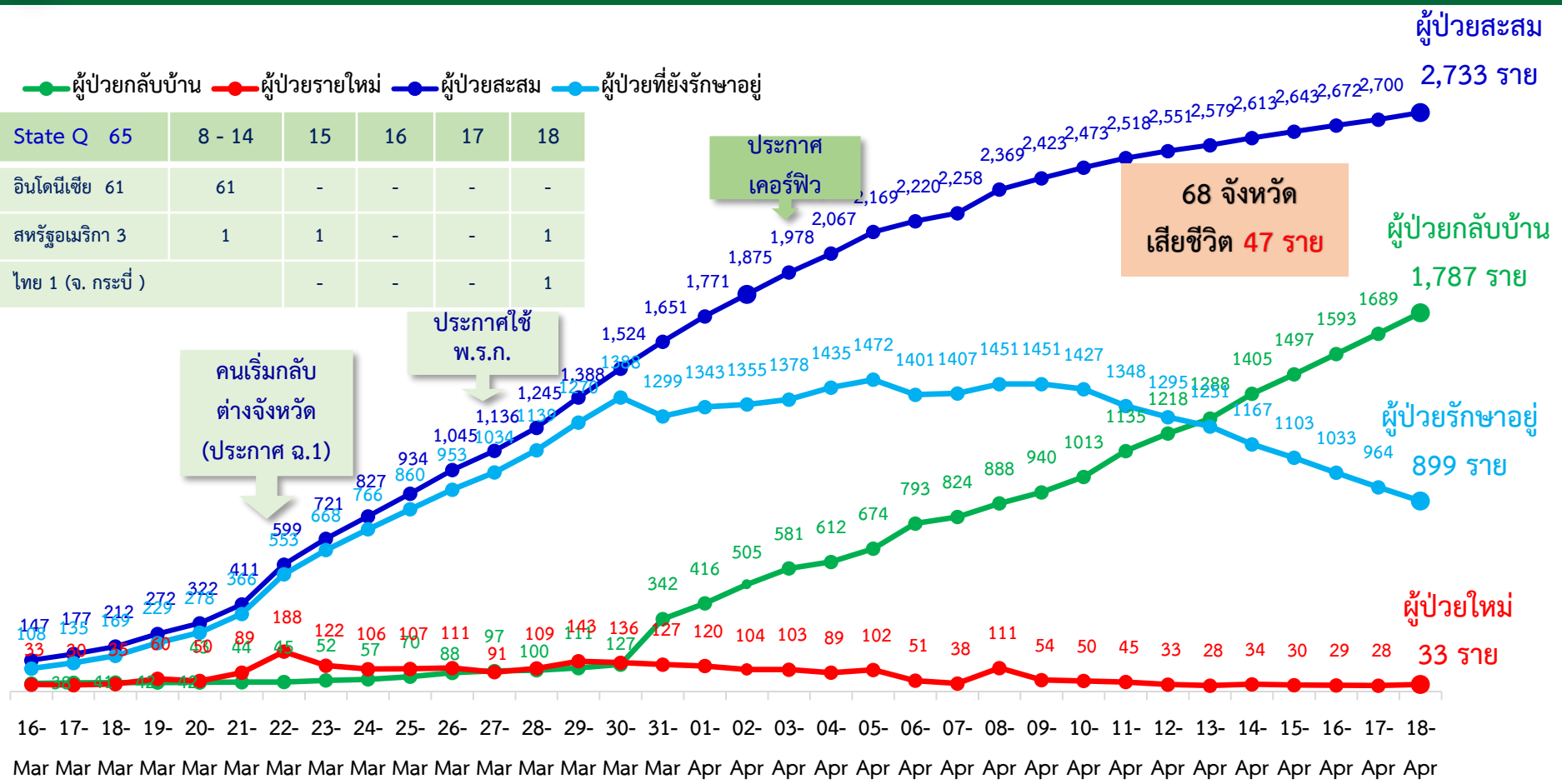
จำนวนผู้ป่วยสูงสุดในกลุ่มอายุ 20-29 ปี | **650** ราย



ผู้ป่วย COVID-19 ประเทศไทย จำแนกตาม ผู้ป่วยรายใหม่ ผู้ป่วยสะสม และผู้ป่วยกลับบ้าน 18 เม.ย. 2563

● ผู้ป่วยกลับบ้าน
 ● ผู้ป่วยรายใหม่
 ● ผู้ป่วยสะสม
 ● ผู้ป่วยที่ยังรักษาอยู่

State Q	65	8 - 14	15	16	17	18
อินโดนีเซีย	61	61	-	-	-	-
สหรัฐอเมริกา	3	1	1	-	-	1
ไทย 1 (จ. กระบี่)						1



แหล่งข้อมูลและจัดทำโดย : กรมควบคุมโรค กระทรวงสาธารณสุข



ผู้ป่วย รายใหม่ ประเทศไทย วันที่ 18 เมษายน 2563 : 33 ราย

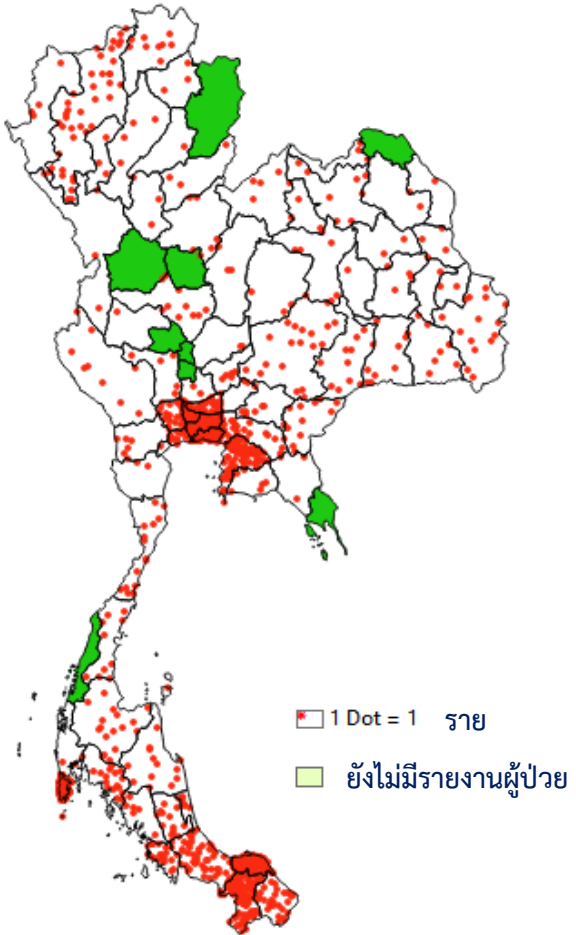
ประวัติเสี่ยง	จำนวน (ราย)
1. ผู้ป่วยรายใหม่ จากระบบเฝ้าระวังและระบบบริการฯ	31
1. ผู้ป่วยที่มีประวัติสัมผัสกับผู้ป่วยยืนยัน หรือเกี่ยวข้องกับสถานที่ที่พบผู้ป่วยยืนยันก่อนหน้านี้	11
1.1 สัมผัสใกล้ชิดกับผู้ป่วยยืนยันรายก่อนหน้านี้ กทม.ทั้งหมด	11
2. ผู้ป่วยกลุ่มอื่นๆ ที่ไม่เกี่ยวข้องกับผู้ป่วยก่อนหน้านี้	10
2.1 คนต่างชาติเดินทางมาจากต่างประเทศ	-
2.2 คนไทยเดินทางกลับจากต่างประเทศ	2
2.3 สัมผัสผู้เดินทางจากต่างประเทศ	1
2.3 ไปสถานที่ชุมนุมชน เช่น ห้างสรรพสินค้า ตลาดนัด สถานที่ท่องเที่ยว	2
2.4 อาชีพเสี่ยง เช่น ทำงานในสถานที่แออัด หรือทำงานใกล้ชิดสัมผัสชาวต่างชาติ เป็นต้น	4
2.5 บุคลากรด้านการแพทย์และสาธารณสุข	1
3. อยู่ระหว่างการสอบสวนโรค	10
2. ผู้ป่วยที่เดินทางมาจากต่างประเทศ และ อยู่ใน State Quarantine พื้นที่ จ.กระบี่	2
รวม	33



แผนที่แสดงจังหวัดที่รักษาผู้ป่วยยืนยันสะสมโรคติดเชื้อไวรัสโคโรนา 2019 (COVID-19)

(ข้อมูล ณ วันที่ 18 เมษายน 2563)

จำนวน 2,733 คน 68 จังหวัด



10 จังหวัดที่พบผู้ป่วยสูงสุด	ราย
1. กรุงเทพมหานคร	1,401
2. นนทบุรี	150
3. ภูเก็ต	192
4. สมุทรปราการ	108
5. ชลบุรี	81
6. ยะลา	99
7. ปัตตานี	87
8. เชียงใหม่	40
9. สงขลา	56
10. ปทุมธานี	33
อยู่ระหว่างการสอบสวน	68

10 จังหวัดที่มีอัตราป่วยสูงสุด	อัตราป่วยต่อประชากรแสนคน
1. ภูเก็ต	46.44
2. กรุงเทพมหานคร	24.70
3. ยะลา	18.53
4. ปัตตานี	12.06
5. นนทบุรี	11.94
6. สมุทรปราการ	8.09
7. สตูล (จากอินโดนีเซีย)	5.58
8. ชลบุรี	5.24
9. สงขลา	3.90
10. กระบี่	3.79

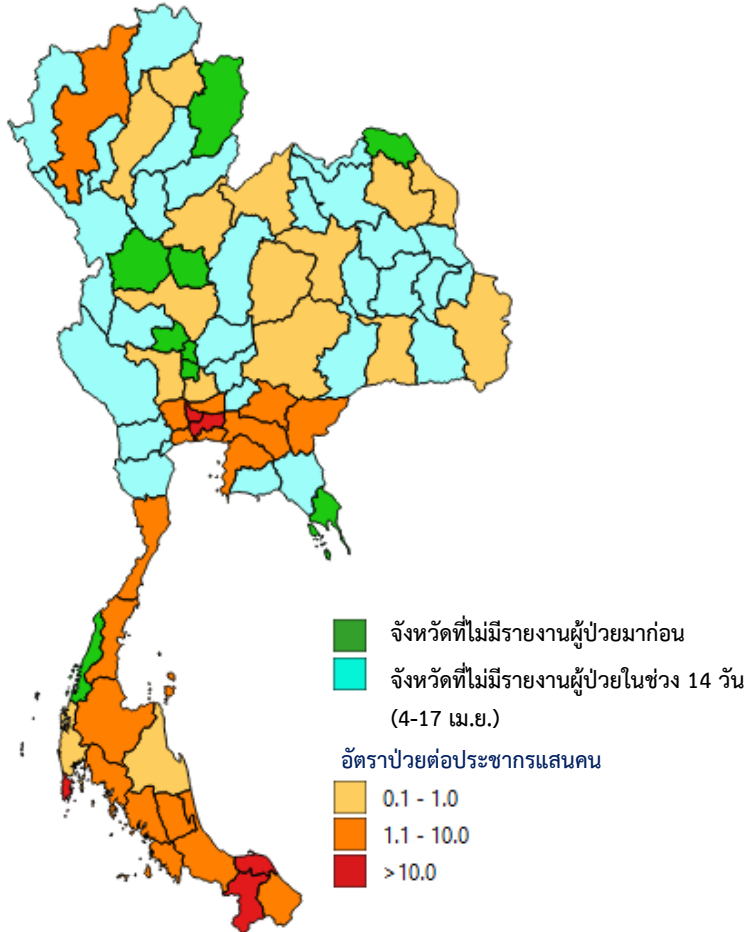
9 จังหวัดที่ยังไม่มีรายงานการรักษาผู้ป่วย

กำแพงเพชร, ชัยนาท, ตราด, น่าน, บึงกาฬ, พิจิตร, หนอง, สิงห์บุรี, อ่างทอง



แผนที่แสดงจังหวัดที่รับรักษาผู้ป่วยยืนยันรายใหม่โรคติดเชื้อไวรัสโคโรนา 2019 (COVID-19)

(ข้อมูล ณ วันที่ 18 เมษายน 2563)



จังหวัดที่ไม่มีรายงานผู้ป่วยในช่วง 14 วัน (4-17 เมษายน)

29 จังหวัด (เพิ่ม 2 จังหวัด) นับจากวันที่แถลงข่าว

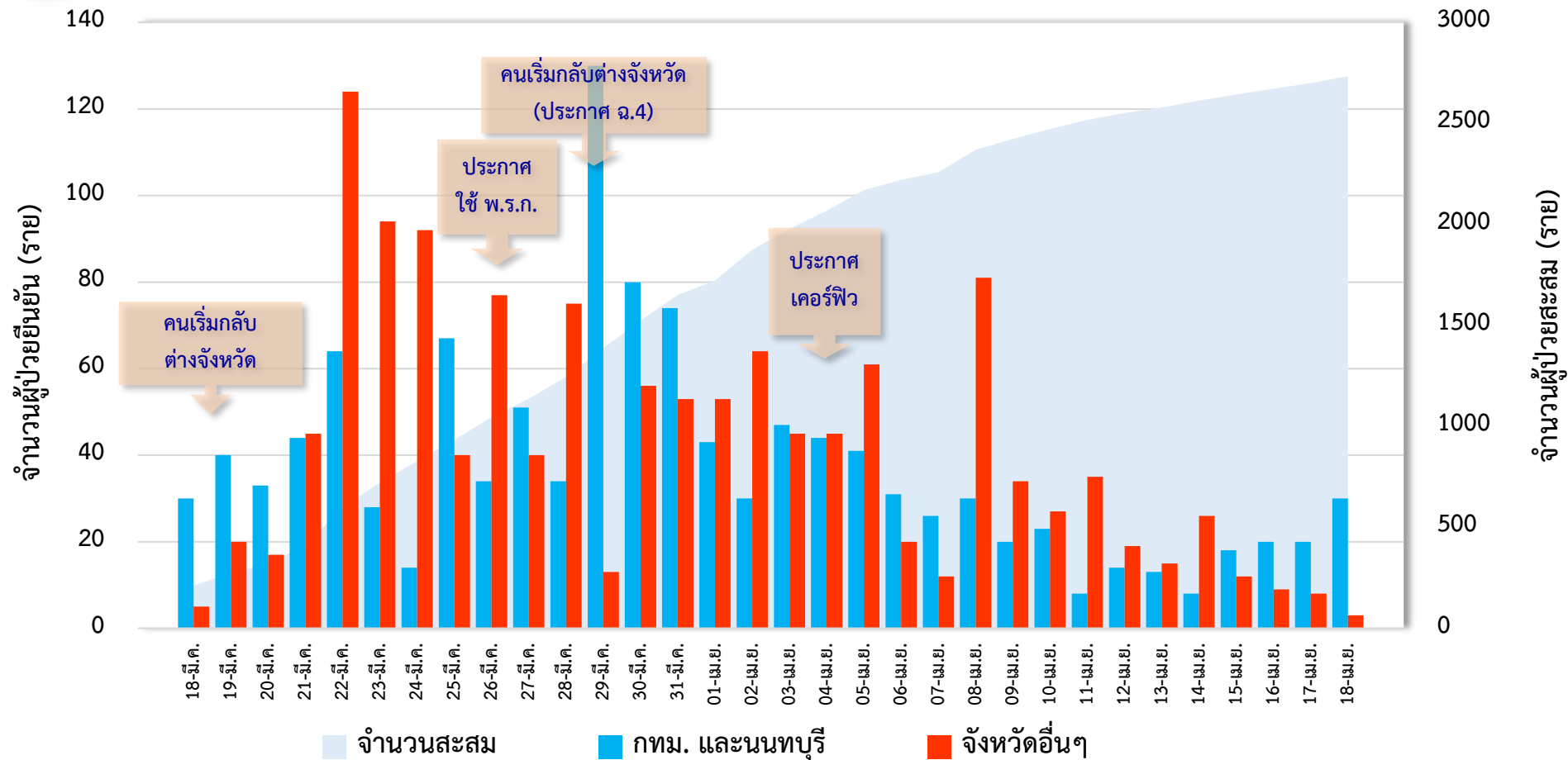
เชียงราย	มหาสารคาม	สุโขทัย
เพชรบุรี	มุกดาหาร	หนองคาย
เพชรบูรณ์	ยโสธร	หนองบัวลำภู
แพร่	ร้อยเอ็ด	อำนาจเจริญ
แม่ฮ่องสอน	ราชบุรี	อุดรธานี
กาญจนบุรี	ลพบุรี	อุตรดิตถ์
กาฬสินธุ์	ลำพูน	อุทัยธานี
จันทบุรี	ศรีสะเกษ	ระยอง
นครนายก	สมุทรสงคราม	ตาก
บุรีรัมย์	สระบุรี	

จังหวัดที่ไม่มีรายงานผู้ป่วยมาก่อน 9 จังหวัด

กำแพงเพชร	ชัยนาท	ตราด	น่าน	บึงกาฬ
พิจิตร	ระนอง	สิงห์บุรี	อ่างทอง	

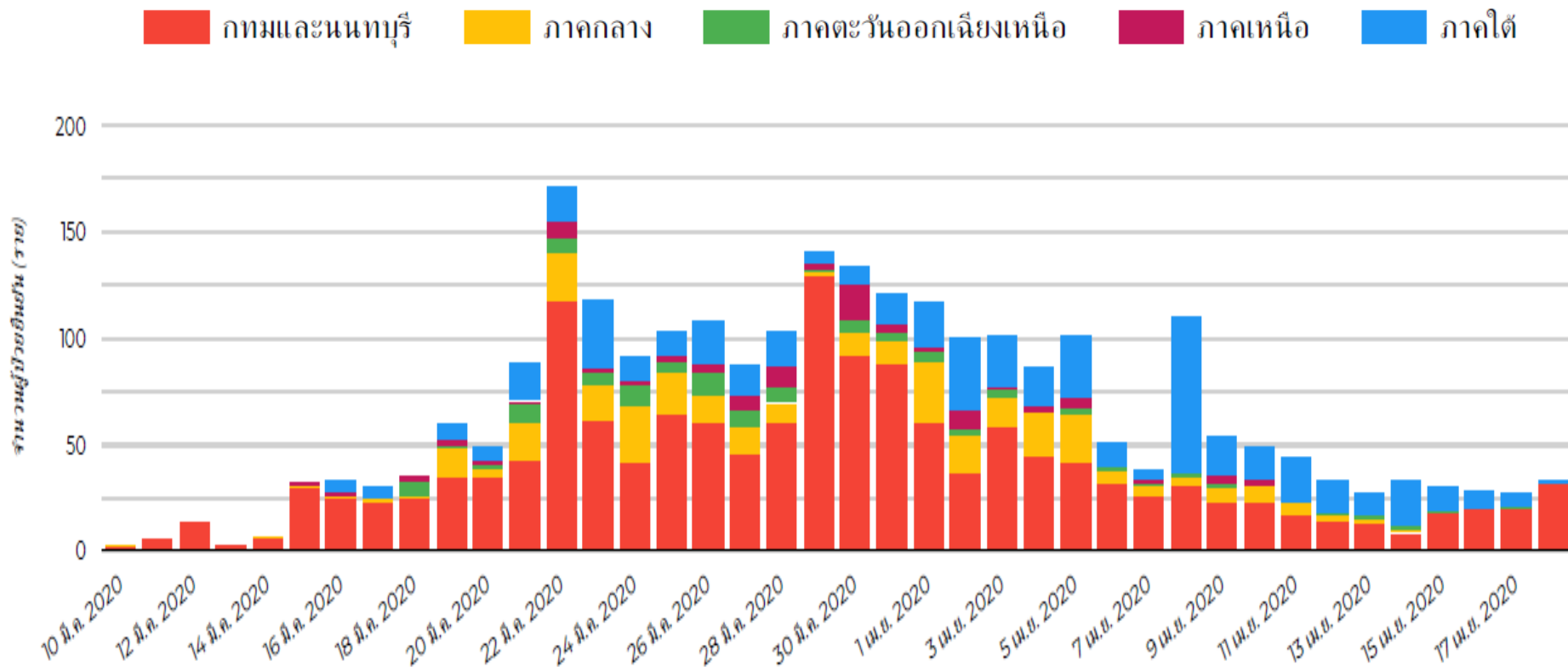


จำนวนผู้ป่วยรายใหม่ เปรียบเทียบพื้นที่ กรุงเทพฯ นนทบุรี และต่างจังหวัด 18 เมษายน 2563





จำนวนผู้ป่วยยืนยัน จำแนกตามรายภาคที่เข้ารับการรักษา





สถานการณ์ผู้ป่วยเสียชีวิตโรคติดเชื้อไวรัสโคโรนา 2019 (เบื้องต้น)

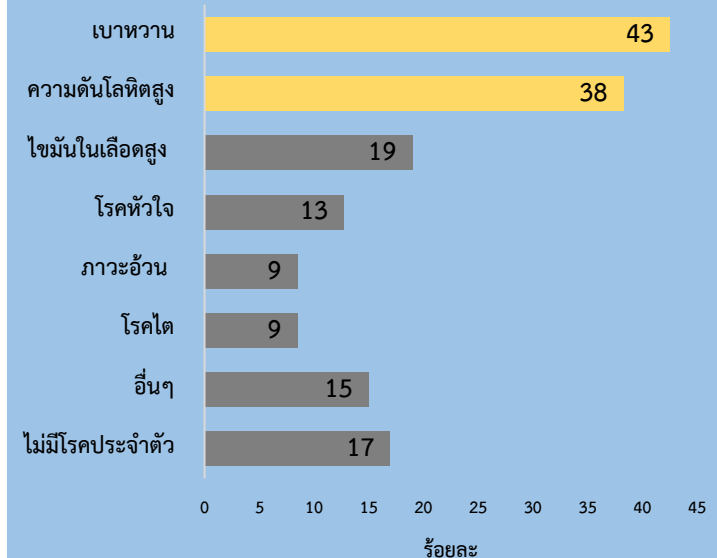
วันที่ 4 มกราคม ถึง 17 เมษายน 2563 พบผู้เสียชีวิต 47 ราย

- อัตราป่วยตาย 1.7 %
- สัญชาติไทย 87% ต่างชาติ 13%
- ค่ามัธยฐานอายุ 57 ปี (อายุต่ำสุด 28 ปี สูงสุด 85 ปี)

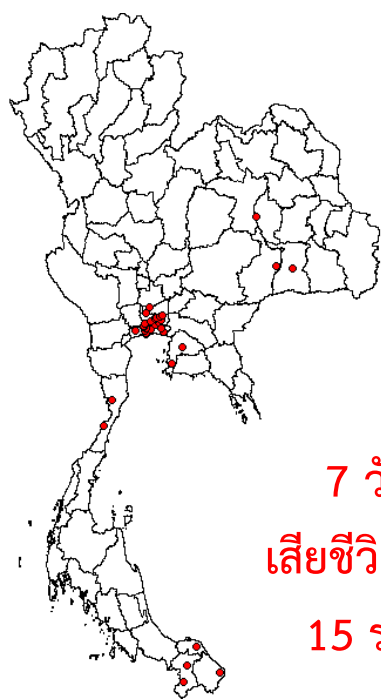
กลุ่มอายุ (ปี)	จำนวนผู้ป่วย (ราย)	จำนวนผู้เสียชีวิต (ราย)	สัดส่วนผู้เสียชีวิต (%)	อัตราป่วยตาย ตามกลุ่มอายุ (%)
0-9	50	0	0.0	0.0
10-19	80	0	0.0	0.0
20-29	659	1	2.1	0.2
30-39	660	4	8.5	0.6
40-49	487	8	17.0	1.6
50-59	367	14	29.8	3.8
60-69	198	7	14.9	3.5
70-79	82	8	17.0	9.8
80-89	18	5	10.6	27.8
90-99	2	0	0.0	1.7

เพศ	ผู้ป่วย (ราย)	เสียชีวิต (ราย)	อัตราป่วยตาย (%)
ชาย	1445	38	2.6
หญิง	1214	9	0.7

โรคประจำตัวที่พบร่วม (47 ราย)

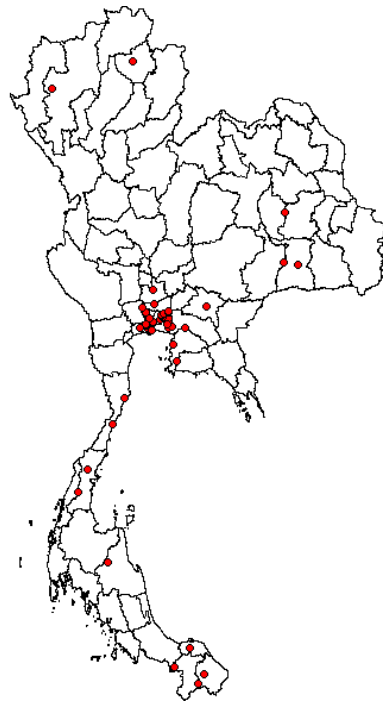


การกระจายของผู้เสียชีวิตตามจังหวัด



7 วัน
เสียชีวิตเพิ่ม
15 ราย

ณ วันที่ 9 เม.ย. 63
32 ราย



ณ วันที่ 17 เม.ย. 63
47 ราย

ปัจจัยเสี่ยงที่พบในผู้ป่วยเสียชีวิต (47 ราย)

ปัจจัยเสี่ยง	จำนวน (ราย)
สัมผัสผู้ป่วยยืนยัน	9
สถานที่แออัด (สถานบันเทิง ร้านอาหาร บาร์ตี้ บ่อน ที่มีการ รวมกลุ่มคน)	9
อาชีพเสี่ยง (ขับรถสาธารณะ ร้านอาหาร พนักงานขายของ)	7
เดินทางต่างประเทศ (มาเลเซีย, อังกฤษ, ปากีสถาน, อินโดนีเซีย)	7
มวย	5
อื่นๆ (สัมผัสผู้เดินทางต่างชาติ สถานพยาบาล)	3
ระบุไม่ได้/ระหว่างสอบสวน	7



สถานการณ์ COVID-19 ทั่วโลก 208 ประเทศ 2 เขตบริหารพิเศษ 2 เรือสำราญ

Confirmed 2,250,751

+68,554

Severe

57,136

+548 (2.5%)

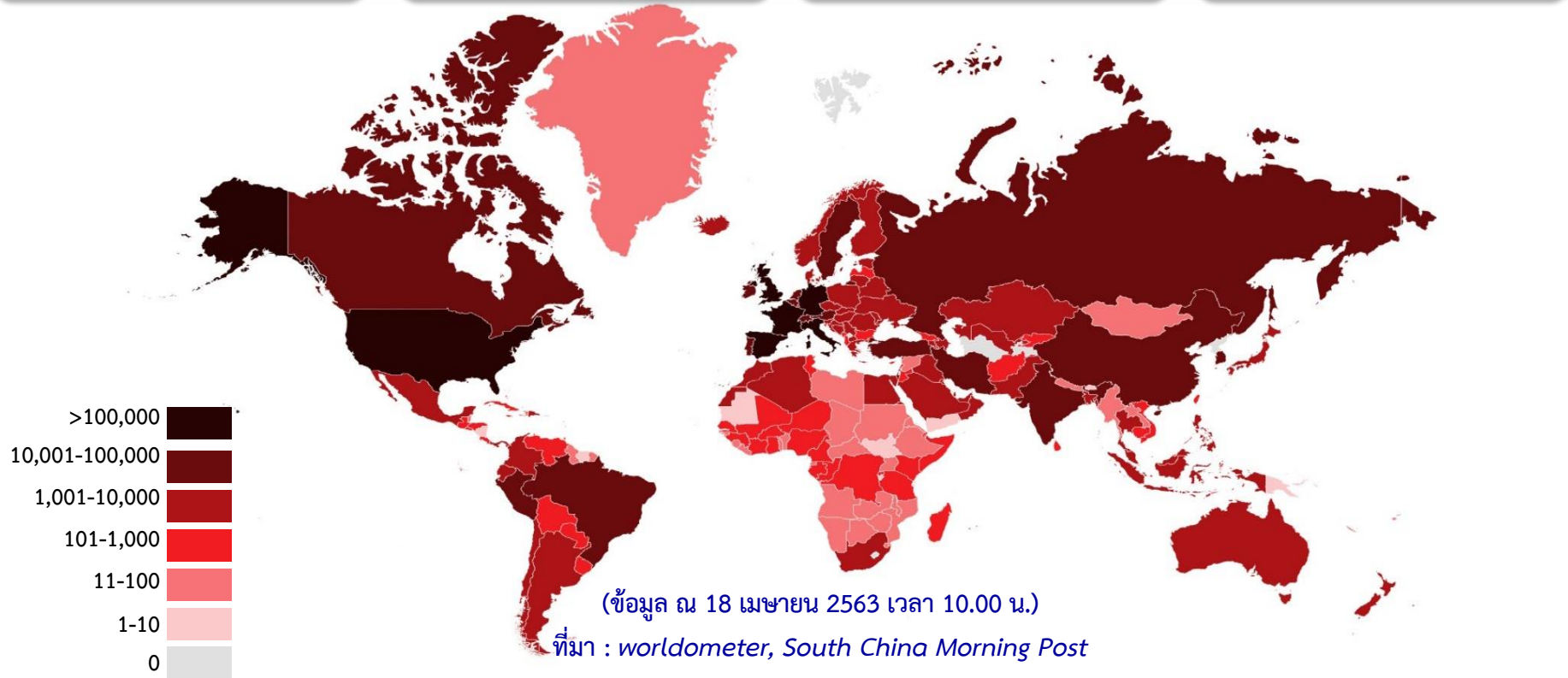
Recovered 570,801

+23,850 (25.4%)

Deaths

154,261

+8,740 (6.9%)





สถานการณ์ COVID-19 ทั่วโลก 208 ประเทศ 2 เขตบริหารพิเศษ 2 เรือสำราญ

ประเทศที่พบผู้ป่วยสูงสุด 20 อันดับแรก

(ข้อมูล ณ 18 เมษายน 2563 เวลา 10.00 น.)

ที่มา : worldometer, South China Morning Post

PLACES	CONFIRMED	NEW CASES	DEATHS	ACTIVE CASES
1 USA	710,021	+32,451	37,158(2,541)	612,353
2 Spain	190,839	+5,891	20,002(687)	96,040
3 Italy	172,434	+3,493	22,745(575)	106,962
4 France	147,969	+1,909	18,681(761)	94,868
5 Germany	141,397	+3,699	4,352(300)	53,931
6 UK	108,692	+5,599	14,576(847)	93,772
7 China	82,719	+352	4,632(1,290)	1,058
8 Iran	79,494	+1,499	4,958(89)	20,472
9 Turkey	78,546	+4,353	1,769(126)	68,146
10 Belgium	36,138	+1,329	5,163(306)	23,014

PLACES	CONFIRMED	NEW CASES	DEATHS	ACTIVE CASES
11 Brazil	34,221	+3,538	2,171(224)	18,024
12 Russia	32,008	+4,070	273(41)	29,145
13 Canada	31,927	+1,821	1,310(115)	20,074
14 Netherlands	30,449	+1,235	3,459(144)	26,740
15 Switzerland	27,078	+346	1,327(46)	9,351
16 Portugal	19,022	+181	657(28)	17,846
17 Austria	14,595	+119	431(21)	4,460
18 India	14,352	+922	486(38)	11,825
19 Ireland	13,980	+709	530(44)	13,373
20 Peru	13,489	+998	300(26)	6,648

53. Thailand 2,733 (+33) cases 47 Death

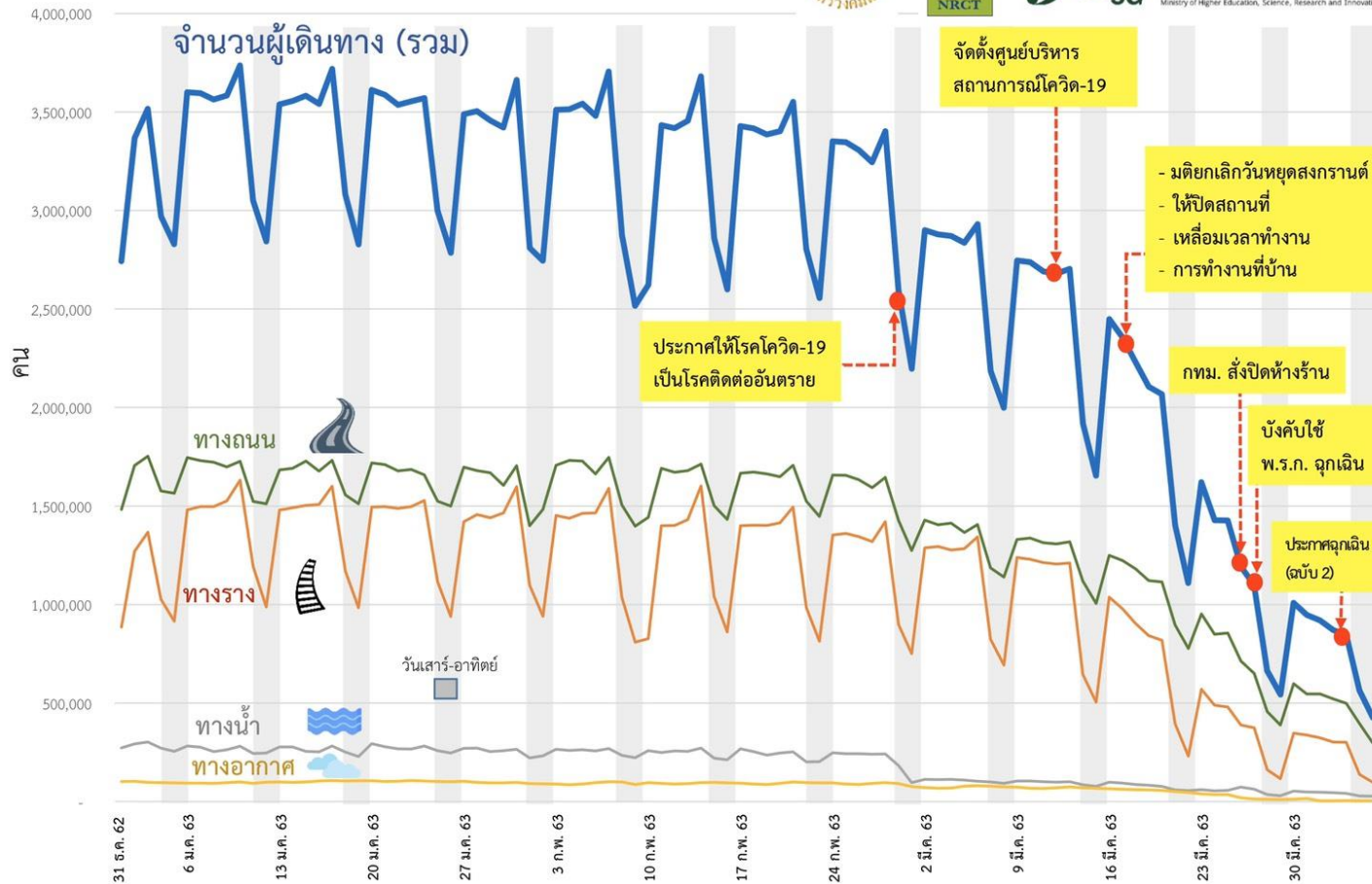


สถานการณ์ COVID-19 ทั่วโลก 208 ประเทศ 2 เขตบริหารพิเศษ 2 เรือสำราญ

	PLACES	CONFIRMED	NEW CASES	DATHS	ACTIVE CASES
21	Sweden	13,216	+676	1,400(67)	11,266
22	Israel	12,982	+224	151(9)	9,705
23	S. Korea	10,653	+18	232(2)	2,484
24	Japan	9,787	+556	190	8,662
25	Chile	9,252	+445	116(11)	5,515
26	Ecuador	8,450	+225	421(18)	7,191
27	Poland	8,379	+461	332(18)	7,181
28	Romania	8,067	+360	411(19)	6,148
29	Saudi Arabia	7,142	+762	87(4)	6,006
30	Denmark	7,073	+194	336(15)	3,348
31	Pakistan	7,025	+106	135(7)	5,125
32	Norway	6,937	+32	161(9)	6,744
33	Mexico	6,875	+578	546(60)	4,204
34	Australia	6,560	+92	67(4)	2,361
35	Czechia	6,549	+116	173(4)	5,202
36	UAE	6,302	+477	37(2)	5,077

	PLACES	CONFIRMED	NEW CASES	DEATHS	ACTIVE CASES
37	Indonesia	5,923	+407	520(24)	4,796
38	Philippines	5,878	+218	387(25)	5,004
39	Serbia	5,690	+372	110(7)	5,046
40	Malaysia	5,251	+69	86(2)	2,198
41	Singapore	5,050	+623	11(1)	4,331
42	Belarus	4,779	+575	42(2)	4,395
43	Qatar	4,663	+560	7	4,192
44	Ukraine	4,662	+501	125(9)	4,291
45	Panama	4,210	+194	116(7)	3,972
46	Dominican Republic	4,126	+371	200(4)	3,658
47	Finland	3,489	+120	82(7)	1,707
48	Luxembourg	3,480	+36	72(3)	2,829
49	Colombia	3,439	+206	153(9)	2,652
50	Egypt	2,844	+171	205(9)	1,993
51	South Africa	2,783	+178	50(2)	1,830
52	Argentina	2,758	+89	129(7)	1,963

จำนวนผู้เดินทางโดยระบบขนส่งสาธารณะ





รายงานสถานการณ์และการทำงานศูนย์ปฏิบัติการฉุกเฉินด้านการป้องกันและลดการบาดเจ็บ

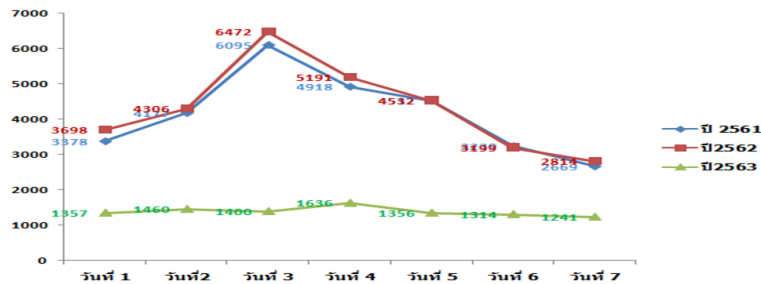
จากการจราจรทางถนน เทศกาลสงกรานต์ 2563 กระทรวงสาธารณสุข

(ข้อมูลสะสมระหว่างวันที่ 10 - 16 เมษายน 2563)

สถานการณ์อุบัติเหตุทางถนนช่วงเทศกาลสงกรานต์ ปี 2563 เทียบ 3 ปีย้อนหลัง

ผู้บาดเจ็บที่เข้ามารับการรักษาผู้ป่วยนอก (OPD Case)

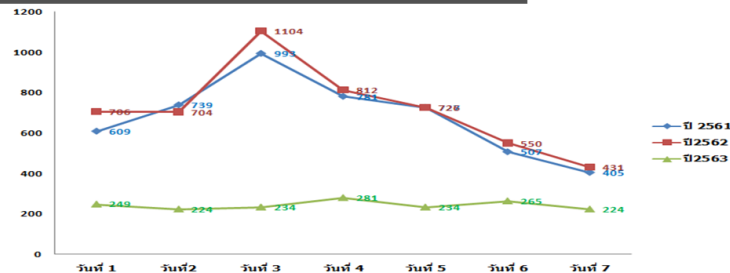
ปี 2561 11-17 เม.ย. 61	ปี 2562 11-17 เม.ย.62	ปี 2563 10-16 เม.ย.63	ลดลง ↓
28,993 ราย	30,212 ราย	9,764 ราย	-67.68%



สถานการณ์อุบัติเหตุทางถนนช่วงเทศกาลสงกรานต์ ปี 2563 เทียบ 3 ปีย้อนหลัง

ผู้บาดเจ็บที่เข้ามารับการรักษาผู้ป่วยใน (Admit)

ปี 2561 11-17 เม.ย. 61	ปี 2562 11-17 เม.ย.62	ปี 2563 10-16 เม.ย.63	ลดลง ↓
4,761 ราย	5,033 ราย	1,711 ราย	-66.00%





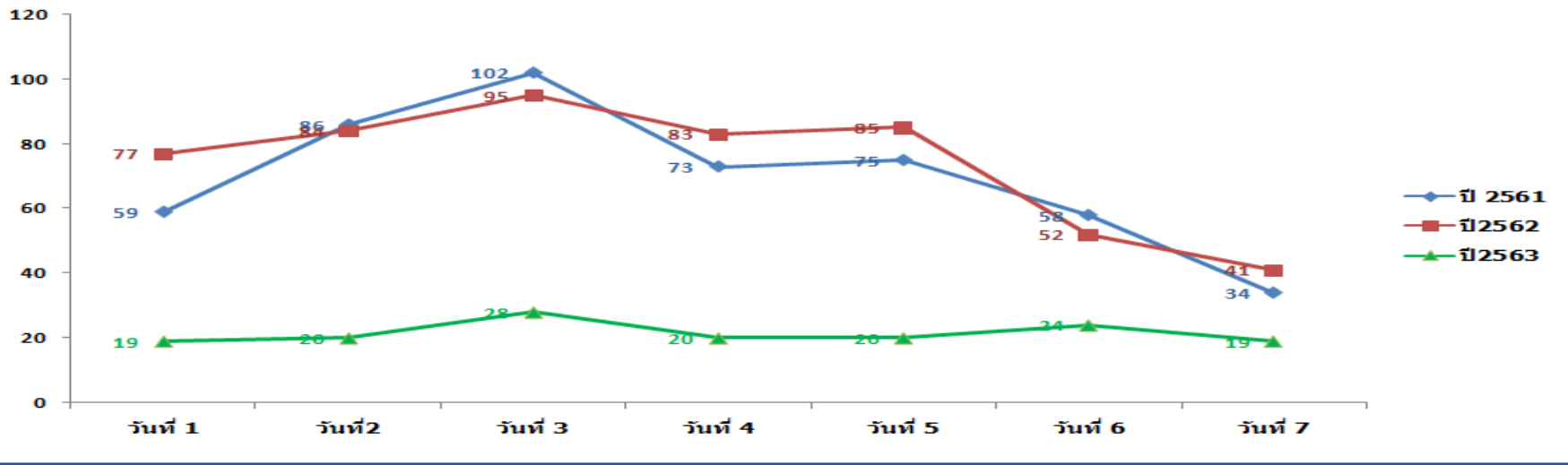
รายงานสถานการณ์และการทำงานศูนย์ปฏิบัติการฉุกเฉินด้านการป้องกันและลดการบาดเจ็บ

จากการจราจรทางถนน เทศกาลสงกรานต์ 2563 กระทรวงสาธารณสุข

(ข้อมูลสะสมระหว่างวันที่ 10 - 16 เมษายน 2563)

ผู้เสียชีวิตจากอุบัติเหตุจากการจราจรทางถนน เทียบ 3 ปีย้อนหลัง

ปี 2561 11-17 เม.ย. 61	ปี 2562 11-17 เม.ย.62	ปี 2563 10-16 เม.ย. 63	ลดลง ↓
487 ราย	517 ราย	150 ราย	-71.00 %





รายงานสถานการณ์และการทำงานศูนย์ปฏิบัติการฉุกเฉินด้านการป้องกันและลดการบาดเจ็บ

จากการจราจรทางถนน เทศกาลสงกรานต์ 2563 กระทรวงสาธารณสุข

(ข้อมูลสะสมระหว่างวันที่ 10 – 16 เมษายน 2563)

สถานการณ์อุบัติเหตุทางถนนช่วงเทศกาลสงกรานต์ ปี 2563 เทียบ 3 ปีย้อนหลัง

ปัจจัยเสี่ยง

- ผู้ขับขี่ดื่มแล้วขับ** ภาพรวม 16.09% ลดลงเมื่อเทียบกับปี 62 ↓ (35.16%)
- กลุ่มเด็กอายุต่ำกว่า 20 ปี ดื่มแล้วขับ 5.80% ลดลงเมื่อเทียบกับปี 62 ↓ (20.99%)
- กลุ่มอายุ 20 ปีขึ้นไปดื่มแล้วขับ 18.67% ลดลงเมื่อเทียบกับปี 62 ↓ (40.26%)

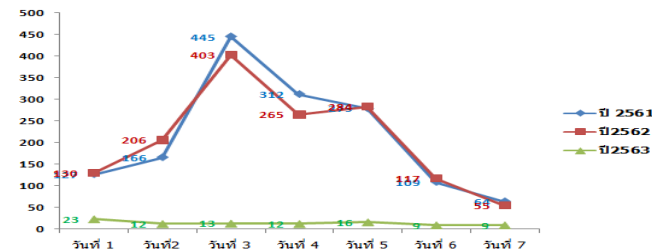
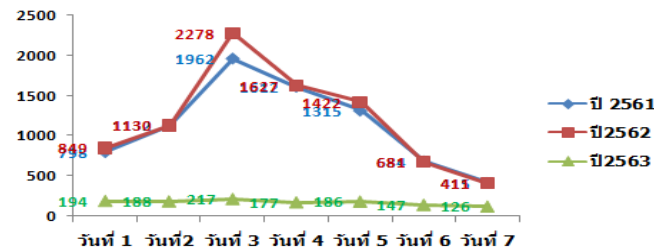
กลุ่มอายุ 20 ปีขึ้นไป ดื่มแอลกอฮอล์

ปี 2561 11-17 เม.ย. 61	ปี 2562 11-17 เม.ย.62	ปี 2563 10-16 เม.ย. 63
7,918 ราย	8,398 ราย	1,235 ราย

กลุ่มอายุน้อยกว่า 20 ปี ดื่มแอลกอฮอล์

ปี 2561 11-17 เม.ย. 61	ปี 2562 11-17 เม.ย.62	ปี 2563 10-16 เม.ย. 63
1,497 ราย	1,460 ราย	92 ราย

วิเคราะห์ข้อมูลโดย กองป้องกันการบาดเจ็บ กรมควบคุมโรค



ข้อมูล : ระบบ รายงานข้อมูลการบาดเจ็บและเสียชีวิต กระทรวงสาธารณสุขวันที่ 17 เมษายน 2563 เวลา 16.00 น.

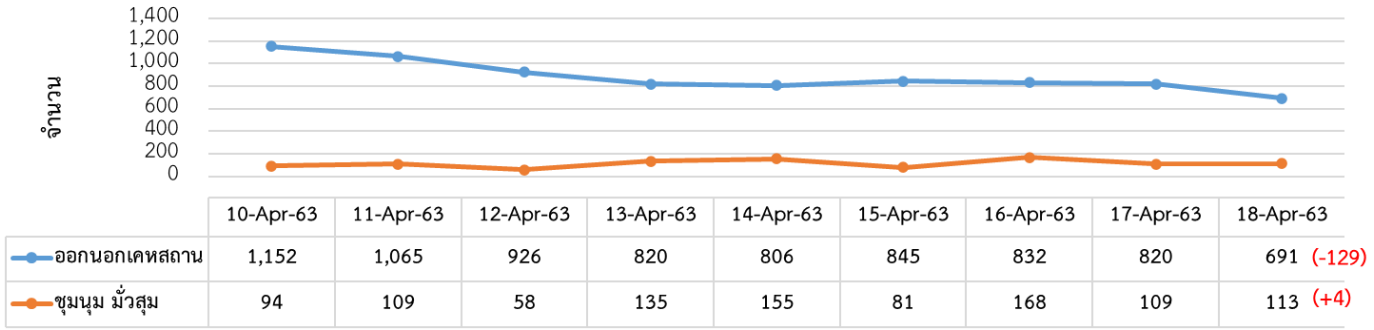


ศูนย์ปฏิบัติการแก้ไขสถานการณ์ฉุกเฉินด้านความมั่นคง

การฝ่าฝืนคำสั่งห้ามออกนอกเคหสถาน และ ประกาศห้ามรวมกลุ่มชุมนุมหรือมั่วสุม



การกระทำความผิด



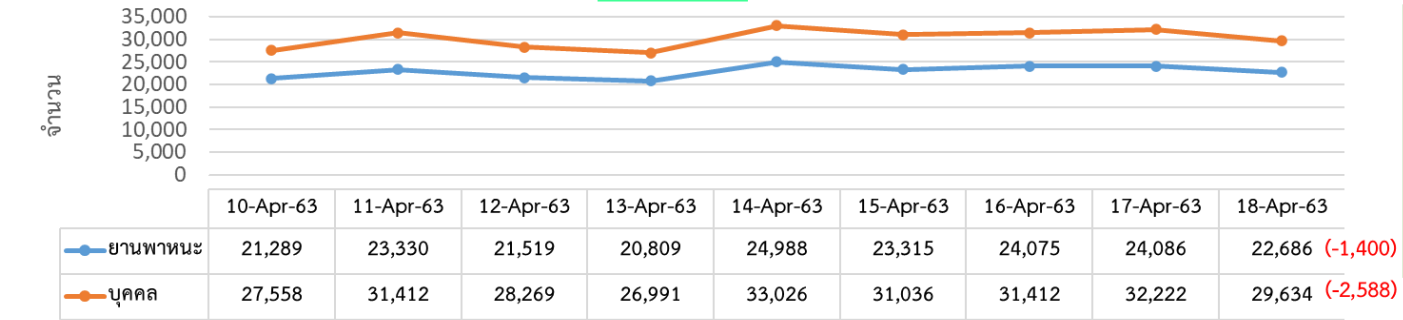
เหตุของการออกนอกเคหสถาน

3 ลำดับแรก

1. เดินทางกลับที่พัก
2. ออกมาทำธุระ
3. ขับขี่ยานพาหนะเล่น

ดักเตือน	169 คน
ดำเนินคดี	522 คน

ตามข้อยกเว้น



เหตุของการชุมนุม มั่วสุม

3 ลำดับแรก

1. ดื่มสุรา
2. เล่นการพนัน
3. ยาเสพติด

ดักเตือน	0 คน
ดำเนินคดี	113 คน



ศูนย์ปฏิบัติการแก้ไขสถานการณ์ฉุกเฉินด้านความมั่นคง

การฝ่าฝืนคำสั่งห้ามออกนอกเคหสถาน และ ประกาศห้ามรวมกลุ่มชุมนุมหรือมั่วสุม



การกระทำความผิดแยกตามพื้นที่

18 เม.ย.63

(ฝ่าฝืน พ.ร.ก. 635 คน)

ภาคเหนือ

ออกนอกเคหสถาน 67 ราย

รวมกลุ่มมั่วสุม 39 ราย

อันดับ 1 จว.ตาก

ออกนอกเคหสถาน 13 ราย

มั่วสุม 0 ราย

ภาคใต้

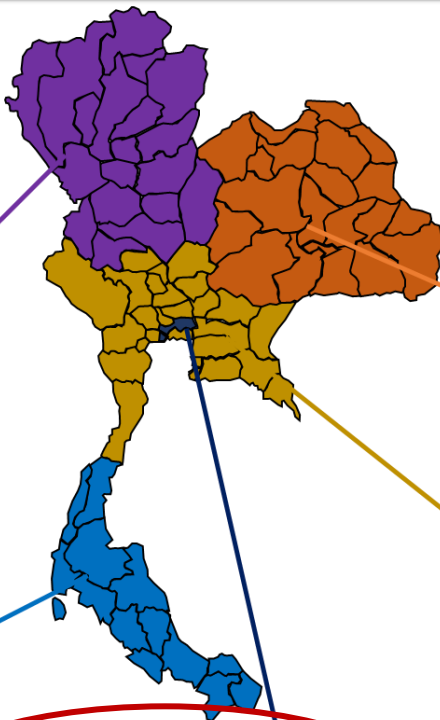
ออกนอกเคหสถาน 117 ราย

รวมกลุ่มมั่วสุม 18 ราย

อันดับ 1 จว.สงขลา

ออกนอกเคหสถาน 23 ราย

มั่วสุม 5 ราย



ออกนอกเคหสถานรวม 522 คน

มั่วสุมรวม 113 คน

ภาคตะวันออกเฉียงเหนือ

ออกนอกเคหสถาน 55 ราย

รวมกลุ่มมั่วสุม 10 ราย

อันดับ 1 จว.นครราชสีมา

ออกนอกเคหสถาน 10 ราย

มั่วสุม 0 ราย

ภาคกลาง

ออกนอกเคหสถาน 244 ราย

รวมกลุ่มมั่วสุม 29 ราย

อันดับ 1 จว.นนทบุรี

ออกนอกเคหสถาน 33 ราย

มั่วสุม 2 ราย

กรุงเทพมหานคร

ออกนอกเคหสถาน 39 ราย

รวมกลุ่มมั่วสุม 17 ราย



ศูนย์ปฏิบัติการแก้ไขสถานการณ์ฉุกเฉินด้านความมั่นคง

การฝ่าฝืนคำสั่งห้ามออกนอกเขตพื้นที่ และ ประกาศห้ามรวมกลุ่มชุมนุมหรือมั่วสุม



10 อันดับ สูงสุด

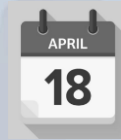
ลำดับที่	จังหวัด	จำนวน
1.	นนทบุรี	53
2.	กรุงเทพมหานคร	39
3.	ปทุมธานี	32
4.	สมุทรปราการ	23
5.	สงขลา	23
6.	สมุทรสาคร	22
7.	ภูเก็ต	21
8.	กระบี่	20
9.	พระนครศรีอยุธยา	19
10.	ลพบุรี	19

10 อันดับ ต่ำสุด

ลำดับที่	จังหวัด	จำนวน
1.	ยโสธร	0
2.	หนองคาย	0
3.	หนองบัวลำภู	0
4.	อุดรธานี	0
5.	แม่ฮ่องสอน	0
6.	อ่างทอง	0
7.	ฉะเชิงเทรา	0
8.	ตราด	0
9.	สุโขทัย	0
10.	สมุทรสงคราม	0



นร. ไทยในสหรัฐฯ



132 คน

KE651

เวลา 21.45 น.



162 คน

OAE6200

เวลา 11.15 น.

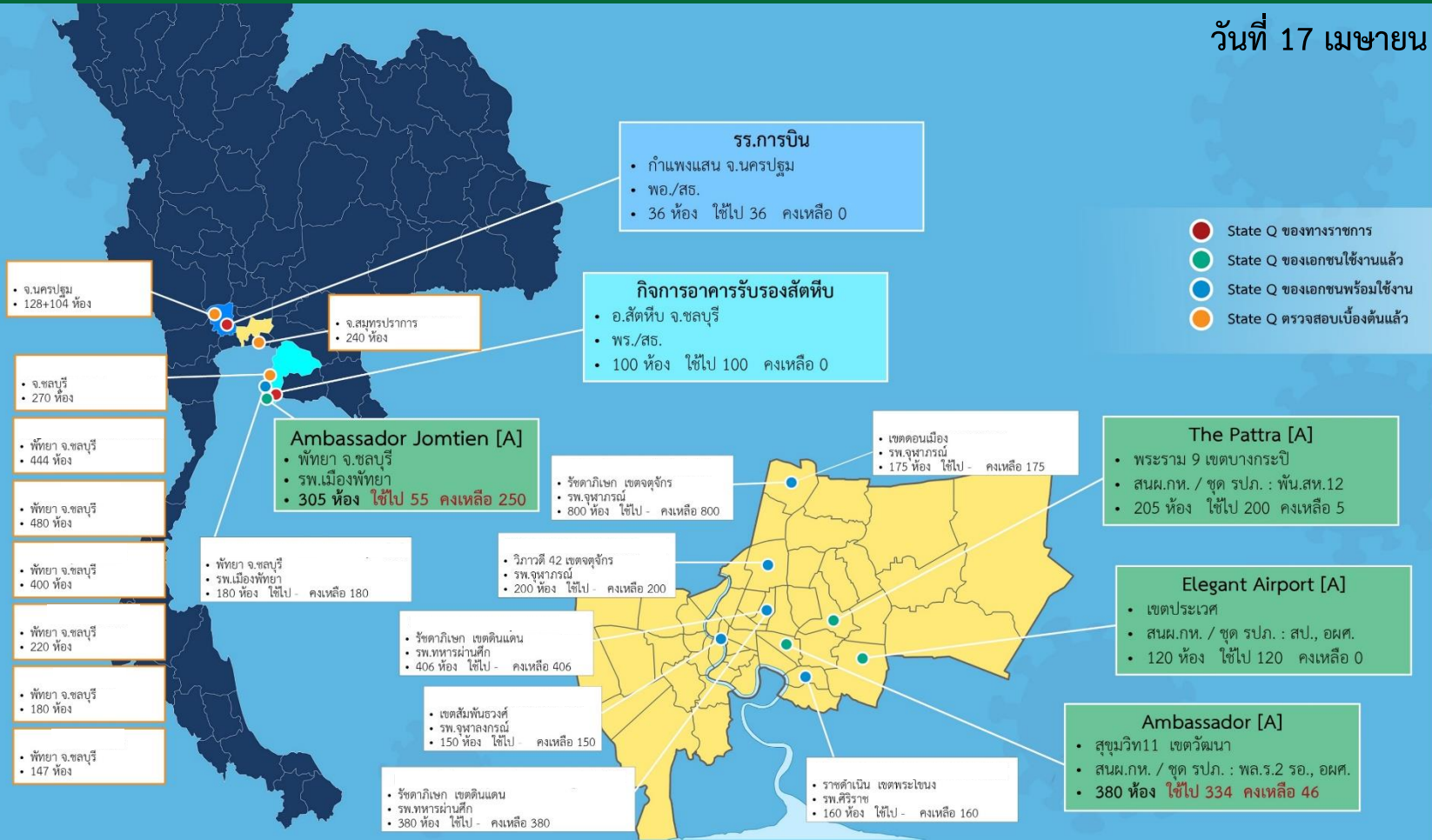
อู่ตะเภา





State Quarantine

วันที่ 17 เมษายน 2563



สถานะจัดส่ง หน้ากากอนามัย ของกระทรวงสาธารณสุข

วันที่ 18 เมษายน 2563

จำนวนรับเข้า

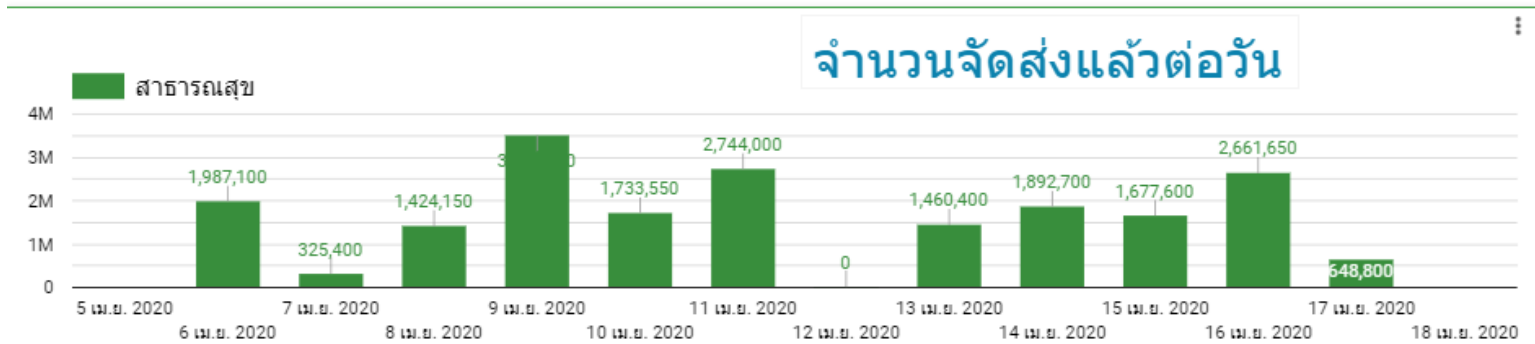
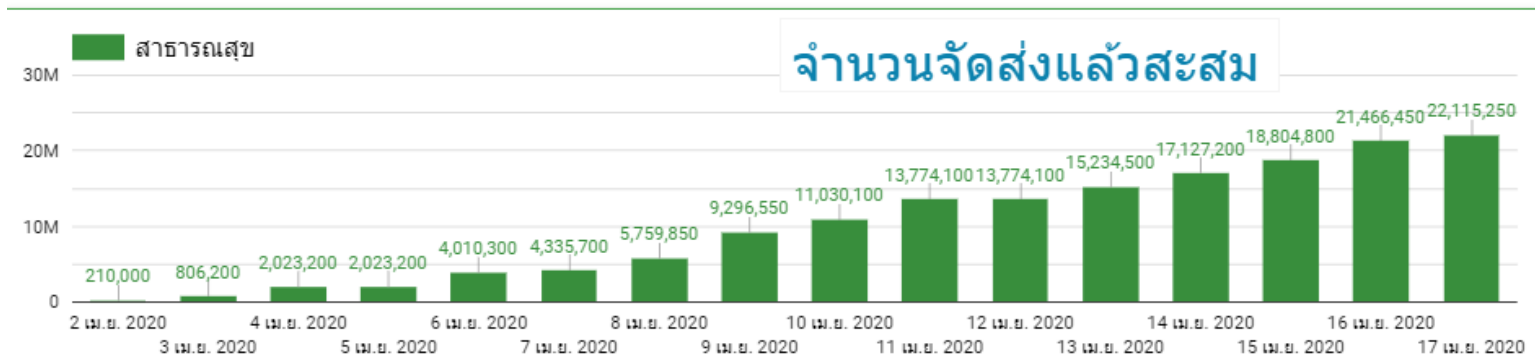
23,647,500

ระหว่างจัดส่ง

1,532,250

จัดส่งแล้วทั้งหมด

22,115,250



สถานะจัดส่ง หน้ากากอนามัย ของกระทรวงมหาดไทย

วันที่ 18 เมษายน 2563

จำนวนรับเข้า

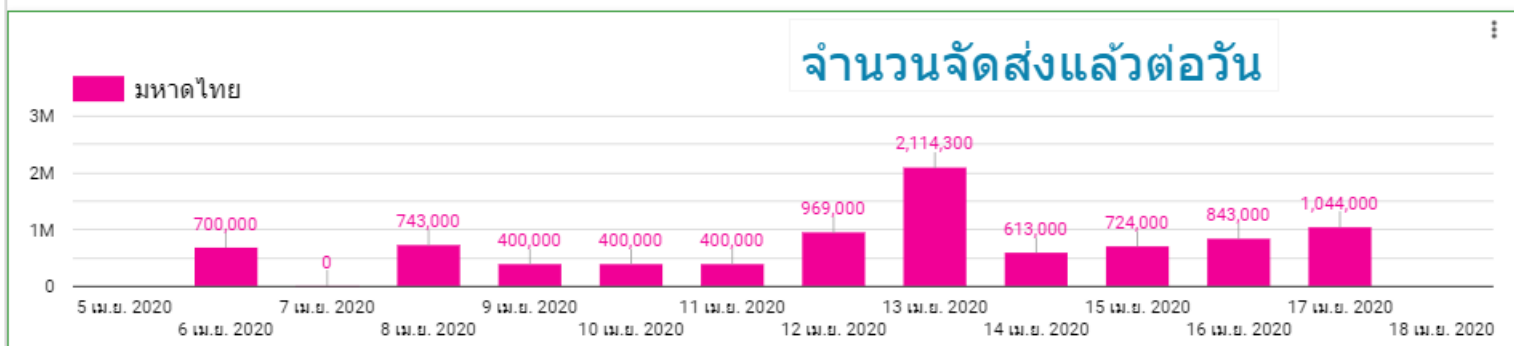
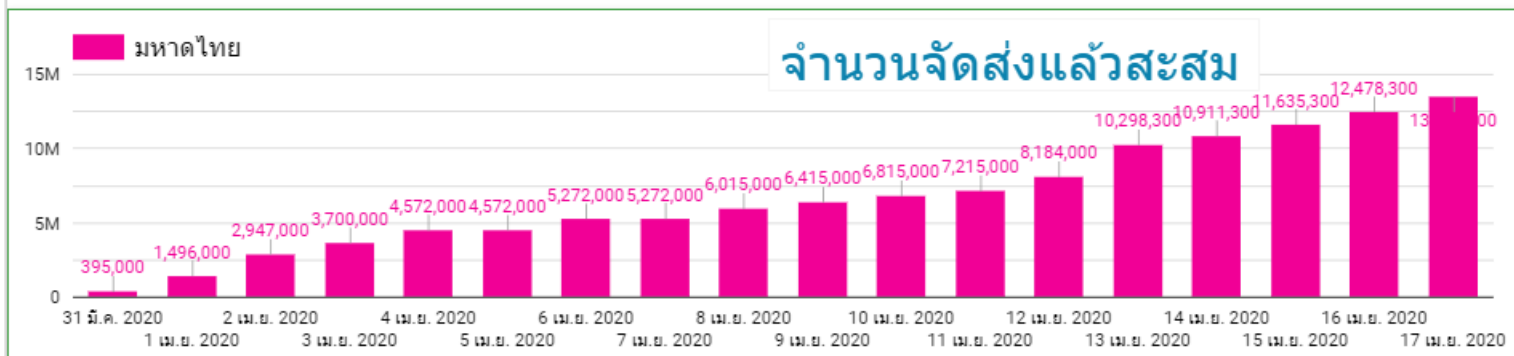
14,311,300

ระหว่างจัดส่ง

789,000

จัดส่งแล้วทั้งหมด

13,522,300



Q & A



วัดดอนเมืองแจกข้าวสารอาหารแห้ง คนทะลั๊กนับพัน

ในสถานการณ์โควิด ทำให้หลายคนได้รับผลกระทบ และเดือดร้อนทั้งทางตรง และทางอ้อม เนื่องจากหลายธุรกิจจำเป็นต้องหยุดลง ไม่สามารถเปิดได้ตามปกติ เพื่อลดการระบาดของโรค โดยภาครัฐใช้มาตรการที่เข้มงวด เพื่อป้องกันการระบาด จึงต้องหยุดกิจกรรมต่างๆ

โดยพบว่าหลายหน่วยงาน และประชาชนบางส่วนที่พอมีกำลัง ได้ออกมาช่วยเหลือประชาชนด้วยตัวเอง ด้วยการแจกข้าวของเงิน เพื่อให้ประชาชนที่ด้อยโอกาส ยังสามารถอยู่ต่อไปได้ในวิกฤตแบบนี้ วัดดอนเมือง ซึ่งประชาชนจำนวนมาก ได้ออกมารับข้าวสารอาหารแห้ง แต่พบว่า ไม่มีการเว้นระยะห่าง ไม่มีการจัดระเบียบ จนเป็นความกังวลว่า การมารวมตัวกันจำนวนมาก จะทำให้เกิดความเสี่ยงการระบาดของโรคโควิด





โครงการทัพฟ้าช่วยไทย ต้านภัยโควิด-๑๙

“ขนข้าวชาวนาเปลี่ยนปลาชาวเล”

เส้นทางบิน

ดอนเมือง – อุบลราชธานี – กุกีต – อุบลราชธานี – ดอนเมือง

Operation Air Bridge



“สิ่งใดที่เกิดขึ้นแล้ว... ล้วนดีเสมอ”

